

VERWERKINGSVOORSCHRIFTEN**Verwerkingsvoorschriften**

Promonta heeft voor de plaatsing van de gipsblokken een selectie gemaakt van een groot aantal professionele ploegen gespecialiseerd in het plaatsten van zijn gamma producten. Deze verzekeren u een uitvoering volgens de regels van de kunst met een strikte in acht name van onze verwerkingsvoorschriften. Dit is des te belangrijker wanneer het gaat om de uitvoering van akoestische wanden, waar elke detaillering bij de uitvoering bijzondere aandacht vergt om het beoogde resultaat te bekomen.

Wij onderhouden met al deze ondernemingen sinds vele jaren een vertrouwensrelatie. Dit laat ons toelaat samen met hen de planning te volgen en de gepaste maatregelen te treffen bij eventuele problemen. De tevredenheid van ons cliënteel van een kwalitatief product, zowel naar levering als voor het afgewerkt product is voor ons een constante zorg.

TRANSPORT, OPSLAG EN PLAATSINGSBEDRIJVEN

De Promonta gipsblokken worden geleverd op paletten verpakt in een plastic stretchfolie.

De paletten worden op de werf geleverd overeenkomstig een leveringsplanning die werd opgesteld in functie van de vooruitgang van de ruwbouw. De leveringstermijnen worden in samenspraak vastgelegd bij de bestelling. Op de werf dient een voldoende grote stockageruimte met vlakke en stabiele ondergrond te worden voorzien die toelaat alle paletten in één enkele laag te stapelen.

De gipsblokken dienen regenvrij bewaard te worden om alle contact met water te vermijden. Teneinde het nat worden van de blokken te vermijden dient het verwerken van de gipsblokken te geschieden nadat het gebouw glas- en waterdicht is.

Na ontvangst van de architectuur plannen 'goed voor uitvoering' zal het plaatsingsbedrijf een verdeelstaat opmaken met de verdeling van de paletten per verdiep en appartement, die hij aan de algemene aannemer zal bezorgen.

Met deze verdeelstaat zal de projectleider bij het optrekken van de ruwbouw de paletten binnen zetten op elk verdiep. Deze werkwijze laat toe de kostprijs voor het bevoorraden van de materialen tot een minimum te beperken.



VOORBEREIDING DER WERKZAAMHEDEN

Na volledige opkuis van het werkniveau worden de wanden uitgelijnd op de werkvloer, en worden het nodige aantal stelprofielen tussen vloer en plafond in het lood geplaatst. De op te richten wanden zullen tegen deze stelprofielen worden geplaatst.



BEREIDING VAN DE LIJM

De poedergipslijm Promontine wordt in zuiver water gestrooid tot verzadiging. Na ongeveer drie minuten wordt het mengsel gemengd tot men een homogene brei bekomt. De vloeibaarheid van dit mengsel moet zodanig zijn, dat bij montage de lijm uit de voegen welt en de blokken en de voegaansluitingen minimaal zijn. Te dikke lijm kan niet meer gebruikt worden voor het lijmen van de blokken.



MONTAGE VAN DE PROMONTA WANDEN

Om de wanden te beschermen tegen optrekkend vocht zoals gelijkvloerse verdiepingen die rechtstreeks met de grond in contact staan, wordt een kunststoffolie of dergelijke geplaatst.

Wanneer er geen gevaar is voor opstijgend vocht, worden de blokken rechtstreeks op de vloerplaat geplaatst.



PLAATSING DER EERSTE RIJ

Bij te ruwe draagvloeren wordt onder de wand uitgevlakt met mortel, plaaster of plaasterlijm-mengeling.

De eerste rij dient vlak geplaatst teneinde het openen van de verticale voegen te voorkomen.

De blokken worden met de tand naar de bovenzijde gezet en de verticale voegen worden met tand en groef in mekaar geplaatst na verlijmen van deze voegen.



Ze worden goed aansluitend tegen elkaar gedruwd zodanig dat de lijm uit de naden welt. De laatste blok wordt op maat gezaagd om als sluitstuk te dienen.

Alvorens de tweede rij aan te vangen, wordt de eerste rij met de regel nagezien en eventueel gecorrigeerd.

TWEDE EN VOLGENDE RIJ

Het eerste blok van de tweede rij dient zodanig geplaatst, dat de verticale naden verspringen.
De zaagoppervlakten dienen ontstoft te worden.

Na verlijming van de horizontale en verticale voegen, worden de gipsblokken met hun tand- en groefverbinding nauwsluitend in mekaar geplaatst, zodanig dat aan beide zijden van de wand de lijm uit de naden welt.



De speciale tand- en groefverbindingen van de Promonta gipsblokken laten toe dat de overtollige gipslijm eveneens in deze holte kan uitwellen. Na het plaatsen van iedere rij blokken dient met de regel de vlakheid van de wand nagezien te worden.

PLAATSING BOVENSTE RIJ

De gipsblokken dienen op maat gezaagd, zodanig dat de bovenzog tegen de zoldering ongeveer 1,5 à 2 cm bedraagt.

De zaagvlakken dienen degelijk ontstoft te worden. Teneinde de afval te beperken, kan de bovenste rij blokken eventueel verticaal geplaatst worden, en kunnen zaagstukken in de wand worden verwerkt.

Nadat de wand nagezien werd op vlakheid en in het lood staan, wordt de wand in de bovenzog voorlopig vastgezet.

Met de uitwellende lijm worden de naden opgestopt en glad gestreken en de eventuele beschadigingen gedicht met een gips- of lijm-gipsmengsel.



Om de stabilisatie van de vloeren en wanden toe te laten, wordt de bovenzog bij voorkeur opgestopt na de totale belasting van de vloerplaten. In dit verband verwijzen wij naar de technische voorlichting Nr. 132 van september 1980 van het WTCB. Om de afscheuringen der gipsblokkenwanden tegen de ruwbouwconstructie te beperken, heeft het voorkeur de bezettingswerken na het plaatsen van de gipsblokken uit te voeren. Eventueel kan de gipsblokkenwand aan de ruwbouwconstructie verbonden worden door het plaatsen van ankers. Dit dient bepaald te worden in functie van het ontwerp. Hier kan eveneens gebruik gemaakt worden van U-profielen eventueel voorzien van soepele voegband.

De plaatsing van de gipsblokkenwanden tussen draagstructuren (beton en metselwerk) dienen $\pm 1,5$ cm uit het vlak geplaatst, teneinde de pleisterwerken toe te laten. Indien wanden dienen gebouwd buiten het traditionele bouwconcept o.a. vrijstaande muren, lange muren, uitzettingsvoegen, niet zijdelings gesteunde muren, abnormale hoogten enz... dient vooraf deze situaties bestudeerd te worden.

DEUROMLIJSTINGEN

Normale houten deuromlijstingen:

De blokken van de vier eerste rijen dienen hetzij onmiddellijk op juiste deuropening geplaatst, hetzij enkele centimeters te ver geplaatst.

Indien de deuropeningen niet doorlopend zijn tot het plafond, wordt de vijfde rij blokken doorlopend geplaatst, zodanig dat de twee blokken boven de deuropening een steun hebben op de zijkanten. In de deuropeningen worden de blokken voorlopig ondersteund.

Na volledige verharding van verlijming worden de deuren op maat uitgezaagd. Bij kleine linteelhoogte boven de deur dient eveneens voorzieningen getroffen. Bij deuropeningen groter dan 1.00 m, dient eventueel een versterking te worden voorzien.

Deuren type nastelkozijnen (type polynorm e.d.):

In dit geval is er speciale aandacht noodzakelijk voor het uitzagen der deuropeningen. Hier is sterk aan te raden de aflijning der deuropeningen uit te voeren, nadat de juiste passen (+ 1.00) uitgezet zijn.

Eventueel dienen de juiste toleranties van het uitzagen vooraf te worden bepaald.

Metalen deuromlijstingen:

Metalen deuromlijstingen worden gewoonlijk vooraf geplaatst. Nadat deze deuromlijstingen volledig haaks, te lood, op niveau geplaatst en gesteund zijn, worden zij in de gipsblokkenwand verankerd.

Indien de metalen deurkozijnen achteraf worden geplaatst, kunnen zij eveneens verankerd worden door "opgieten van de deuromlijstingen". Hier dient speciale aandacht besteed aan de hechting tegen de gipsblokken en de opvulspecie. Eveneens dient speciale aandacht gegeven te worden aan het stutten in de deuropening.

INWERKEN VAN LEIDINGEN EN TECHNISCHE VOORZIENINGEN IN DE PROMONTA GIPSBLOKKENWANDEN

De sleuven en uitsparingen in de gipsblokkenwand dienen uitgevoerd te worden met aangepast gereedschap, t.t.z. frees, boormachine e.d.

Breekijzer en schokverwekkende gereedschappen zijn verboden. De infreesingen en doorboringen mogen in ieder geval de stabiliteit van de wand niet in het gedrang brengen.

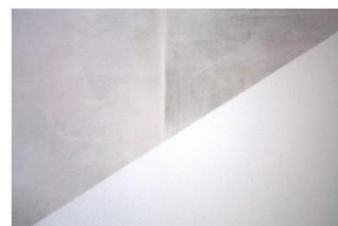
De sleuven en doorboringen worden door de respectievelijke ambachten opgevuld met een mengeling van plaaster en lijm gelijk met de wand zodat na droging door krimp de sleuven volledig dicht zijn tot ± 2 mm onder het oppervlak van de wand.

Eenmaal alle technieken werden aangebracht en nadat de voegen, de herstellingen en de sleuven werden gedicht met een mengeling plaaster lijm, zal het plaatsingsbedrijf de wanden affilmen.

Hiervoor maakt men gebruik van een afwerkingslijm Promolis.

Deze afwerking dient te geschieden op droge en ontstopte oppervlakten.

Indien de wanden betegeld worden, behandeld worden met schuurspecie of dergelijke dient de gipswand niet afgefilmd te worden.



PLAFONDAANSLUITING EN AANSLUITING MET DE STRUCTUURWANDEN

Bij niet vervormbare bouwstructuren kan de bovenzijde opgestopt worden met montageschuim van het type PU - schuim (Polyurethaan). Deze schuim heeft een dubbele functie, de eerste is een harde aansluiting te vermijden tussen wand en betonplaat, de tweede een soepele voeg te realiseren om een eventuele belasting van de vloerplaat op de wand vanwege nabuiging, krimp en kruip op te vangen en hierbij mogelijke afscheuringen zoveel mogelijk te beperken. Het afgekorte oppervlak van de laatste blok dient ontstoft te worden.

Bij vervormbare bouwstructuren verwijzen wij naar de WTCB TV 132 van september 1980. Eventuele inplantingen van verticale soepele voegaansluitingen met de dragende structuur dienen bepaald te worden door het bestuur.

De ont koppeling tussen de gips wanden en de structuur kunnen visueel beperkt worden door het aanbrengen van een versterkingsband in glasvezel.



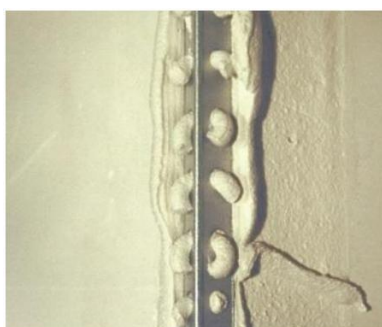
VERBINDINGEN TUSSEN PROMONTA GIPSBLOKKEN

Twee wanden die in mekaar aansluiten (kruis, T, L, enz...) dienen in mekaar vertand te worden om de twee lagen en minimum tweemaal per verdiephoogte.



AFWERKING VAN DE HOEKEN

Teneinde de hoeken te beschermen dient er een hoekbescherming geplaatst. De hoeken dienen ruw afgekap't te worden en het hoekprofiel wordt met een plaaster en- of plaastergipslijmmengsel te lood aangebracht. Na uitharding wordt de hoek recht afgewerkt t.o.v. gipsblokkenwand.





AFWERKING VAN DE PROMONTA GIPSBLOKKENWANDEN

De afwerking van de gipswanden geschiedt in verschillende stappen. Vooreerst worden de gipsblokkenvoegen, herstellingen en sleufdichtingen vlak gedicht met een mengeling van 50% plaaster en 50% lijm. De hoeken waar de metalen hoekpijlers dienen voorzien te worden, worden afgekapt over verschillende cm zodat deze te lood en in het vlak van de wand geplaatst kunnen worden.

Een glasvezelband van 5cm wordt geplaatst tegen het plafond om micro afscheuringen zoveel mogelijk te beperken ten gevolge van de dragende vloeren. Deze fase wordt bij voorkeur uitgevoerd na aanbrengen van de dekvloeren zodat de vloerplaten maximaal belast zijn.



De wanden zijn nu klaar om een te worden af gefilmd over de volledig oppervlakte met een afwerklijm **Promolis**.

Wanden die worden betegeld worden niet afgefilmd.

Wij vestigen er in het bijzonder de aandacht op dat de afwerking niets gemeen heeft met een dunpleister van 2mm. De afwerklijm **Promolis** homogeniseert het oppervlak teneinde een uniform resultaat te bekomen zonder het aanbrengen van een supplementaire dikte.

De afgewerkte wand wordt omschreven als "**klaar om de schilderwerken te ontvangen**". Het is aan de schilder om de normale voorbereidingen uit te voeren die behoren bij het aanbrengen van een verfsysteem.